



Sistema di protezione
per titolari di protezione internazionale e
per minori stranieri non accompagnati



MINISTERO
DELL'INTERNO

Servizio Centrale
SIPROIMI

Arezzo
20 novembre 2019



Sistema di protezione
per titolari di protezione internazionale e
per minori stranieri non accompagnati



MINISTERO
DELL'INTERNO

SPRAR
ATLANTE SIPROIMI
2018



RAPPORTO
ANNUALE
SPRAR/SIPROIMI

SISTEMA DI PROTEZIONE PER TITOLARI DI PROTEZIONE
INTERNAZIONALE E PER MINORI STRANIERI NON
ACCOMPAGNATI

LO SPRAR /SIPROIMI

Carattere pubblico della titolarità degli interventi e delle risorse economiche

Forte raccordo interistituzionale tra Ministero dell'Interno, Comuni e Prefetture, secondo il principio di leale collaborazione

Accoglienza diffusa su tutto il territorio nazionale e compatibile con la dimensione demografica dei territori comunali

LO SPRAR /SIPROIMI

Attività costante di monitoraggio qualitativo e amministrativo, dei servizi di accoglienza, sulla base di standard predefiniti

Rendicontazione a costi reali delle spese sostenute per la gestione dell'intero Sistema

LA RETE SPRAR/SIPROIMI

I Progetti di accoglienza nel **2018**



877 PROGETTI

di cui 681 per categorie ordinarie, 144 per minori stranieri non accompagnati (24 FAMI) e 52 per persone con disagio mentale o disabilità



**35.881 POSTI
D'ACCOGLIENZA**

di cui 31.647 per categorie ordinarie, 3.500 per minori non accompagnati (413 FAMI) e 734 per persone con disagio mentale o disabilità



41.113 ACCOLTI NEL 2018

di cui 88,3% nei progetti ordinari, 9,4% per minori non accompagnati, 2,3% nei progetti per disagio mentale o disabilità

LA RETE SPRAR/SIPROIMI

Gli Enti locali titolari di progetto nel **2018**



**752 ENTI LOCALI
TITOLARI DI
PROGETTO**

di cui 655 Comuni, 19 Province o Città metropolitane, 28 Unioni di Comuni o Comunità montane, 50 Ambiti o distretti territoriali e sociali, consorzi intercomunali, società della salute.



**104 PROVINCE O CITTÀ
METROPOLITANE** in
TUTTE LE REGIONI italiane



565 Enti attuatori



1.189 COMUNI COINVOLTI NEL SISTEMA

(in quanto titolari di progetto o sede di struttura SPRAR/SIPROIMI)

1.850 COMUNI INTERESSATI DAL SISTEMA

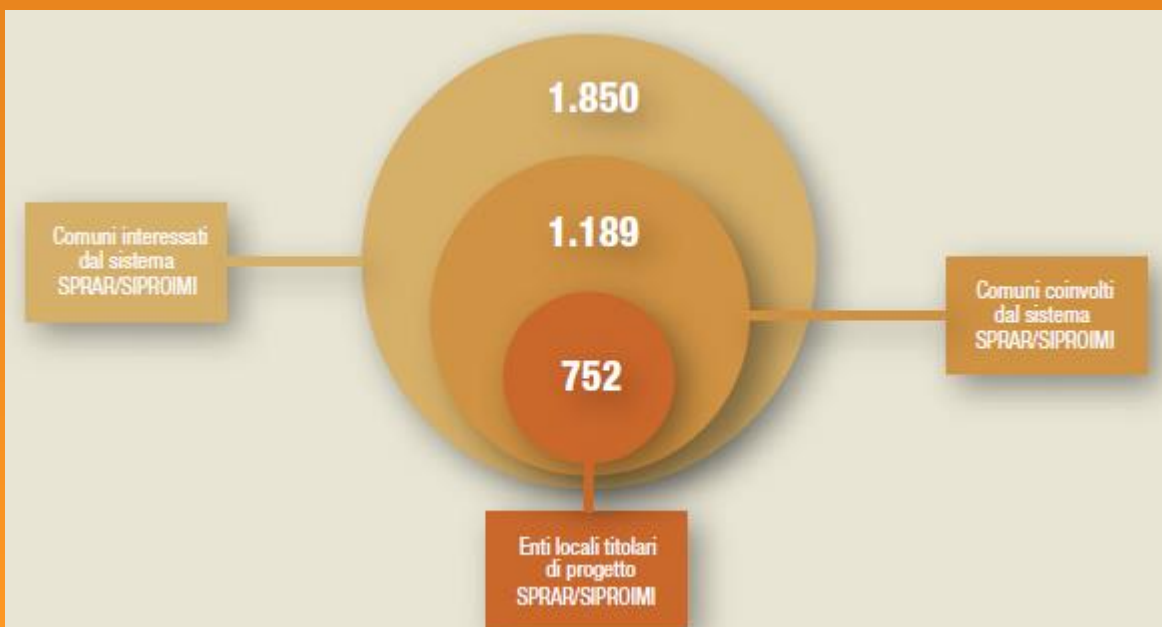
(in quanto titolari di progetto, sede di struttura o facenti parte di un'aggregazione titolare di progetto SPRAR/SIPROIMI)

LA RETE SPRAR/SIPROIMI

I Comuni della Rete nel **2018**

1.850 SONO I COMUNI SPRAR/SIPROIMI
(Titolari di progetto, sede di strutture o in partenariato)

***+19,4% rispetto
al 2017***



LA RETE SPRAR/SIPROIMI

I Comuni interessati dalla Rete nel **2018**

1.850 COMUNI DELLA RETE SPRAR EQUIVALGONO
AL **23,2% DEI COMUNI ITALIANI**,
IN CUI RISIEDA IL **52,8%** DELL'INTERA POPOLAZIONE ITALIANA

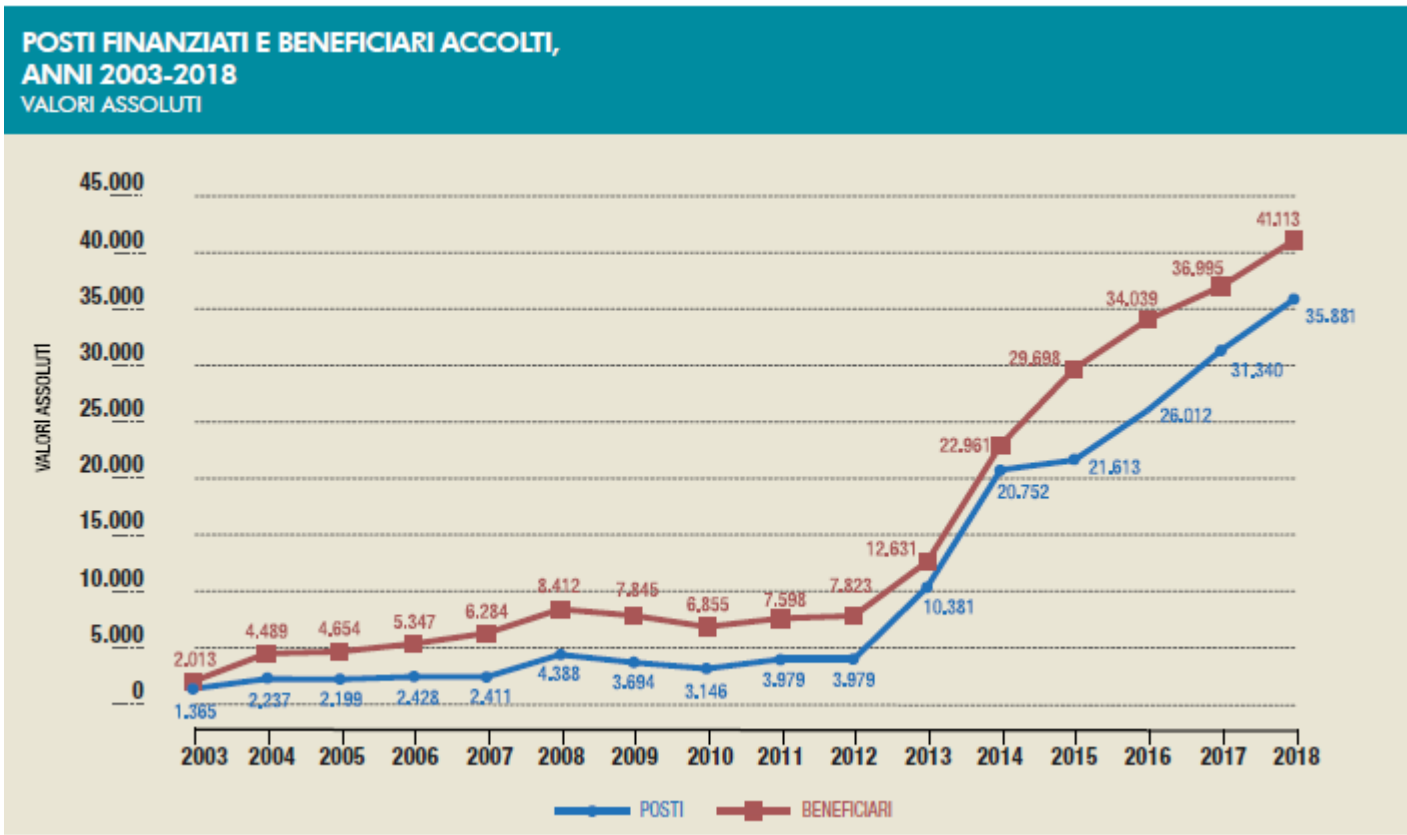
55,3% DEI COMUNI INTERESSATI DALLA RETE
SONO **PICCOLI COMUNI** (sotto i 5.000 abitanti)

TUTTE LE 14 CITTÀ METROPOLITANE FANNO PARTE DELLA RETE

**LA RETE
SPRAR/SIPROIMI
Comuni
interessati dalla
Rete nel 2018**



POSTI FINANZIATI E BENEFICIARI ACCOLTI dal 2003 al 2018



2018 I BENEFICIARI ACCOLTI



41.113 ACCOLTI NEL 2018

di cui 88,3% nei progetti ordinari, 9,4% per minori non accompagnati, 2,3% nei progetti per disagio mentale o disabilità



L'**83,5%** sono uomini



52,5% età compresa tra 18 e 25 anni



Principalmente da Nigeria, Gambia e Mali



9,4% degli accolti sono minori stranieri non accompagnati



42,5% titolare di protezione umanitaria



18% dei beneficiari è accolto come nucleo familiare



Tra le **4.548** strutture diffuse sul territorio che accolgono i beneficiari, l'**86,2%** è composto da appartamenti



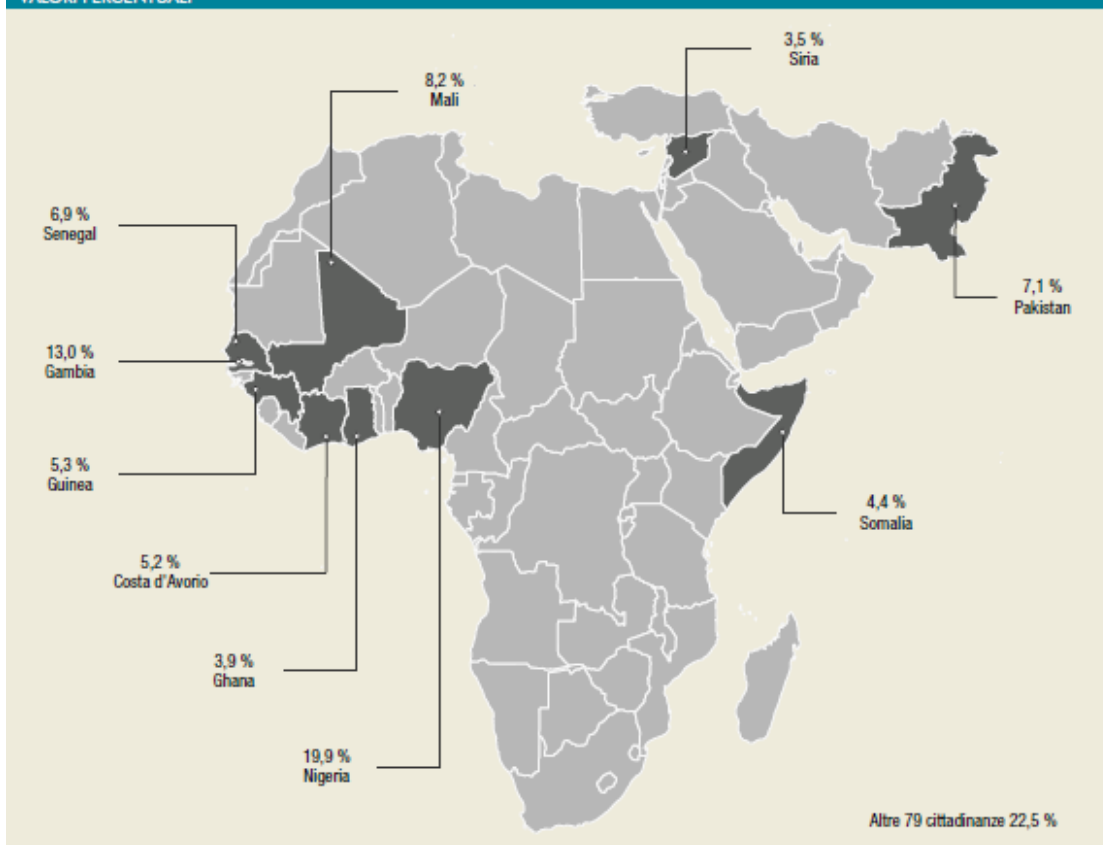
20,5% degli accolti è vulnerabile



Il **39,5%** dei beneficiari usciti ha concluso il proprio percorso d'accoglienza e ha raggiunto un buon livello di autonomia

2018 – LE NAZIONALITÀ DEI BENEFICIARI ACCOLTI

**BENEFICIARI COMPLESSIVI
 PRIME 10 CITTADINANZE PRESENTI,
 ANNO 2018
 VALORI PERCENTUALI**



**89 I PAESI DI
 PROVENIENZA
 NEL 2018**

**(Nigeria, Gambia,
 Mali, Pakistan)**

2018 - MINORI STRANIERI NON ACCOMPAGNATI

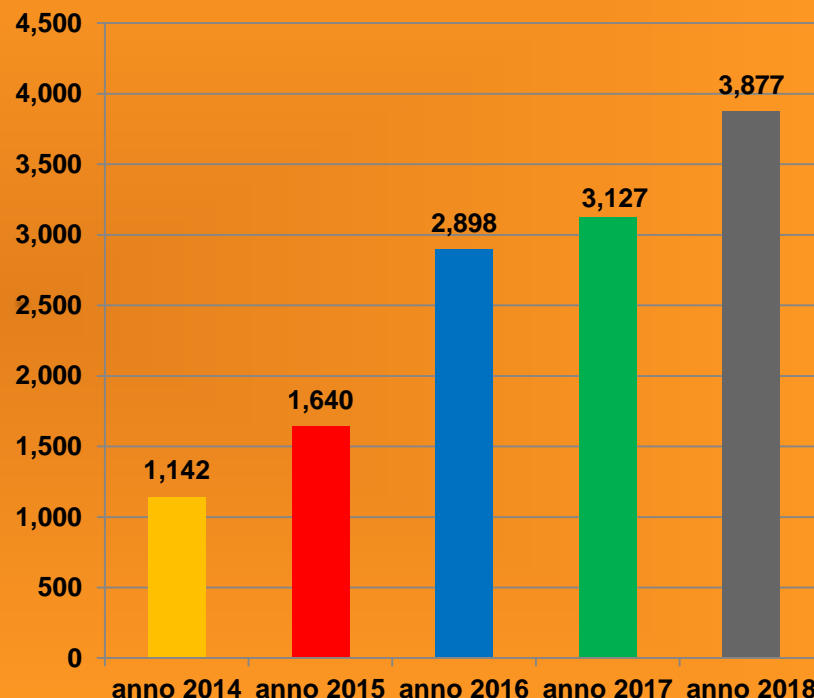
943 POSTI nel 2014



3.500 POSTI NEL 2018

Nel 2018 sono stati accolti **3.877**
MSNA (+24% rispetto al 2017), di
cui il **3,8%** di sesso femminile

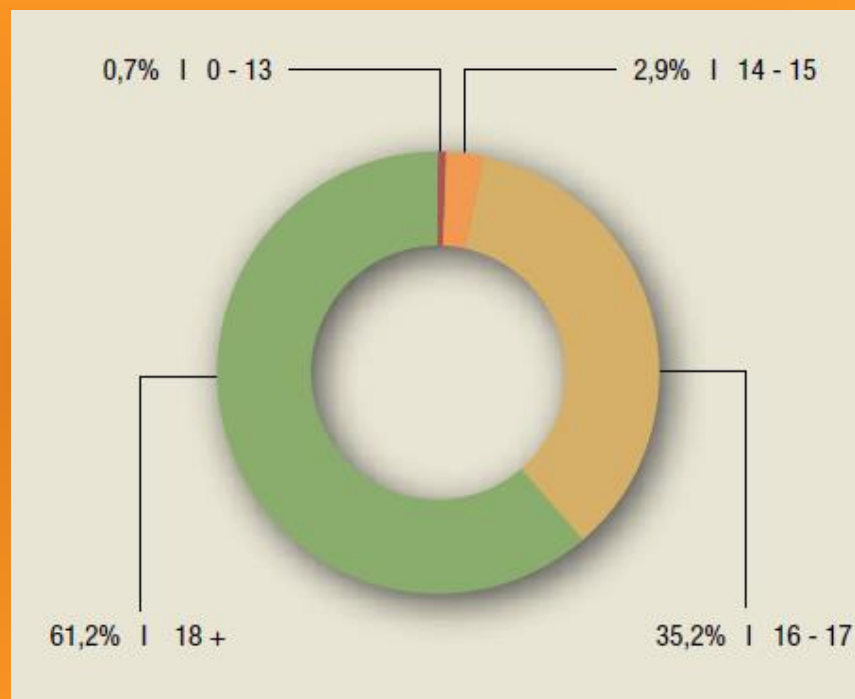
**Minori stranieri non
accompagnati accolti**



2018 - MINORI STRANIERI NON ACCOMPAGNATI

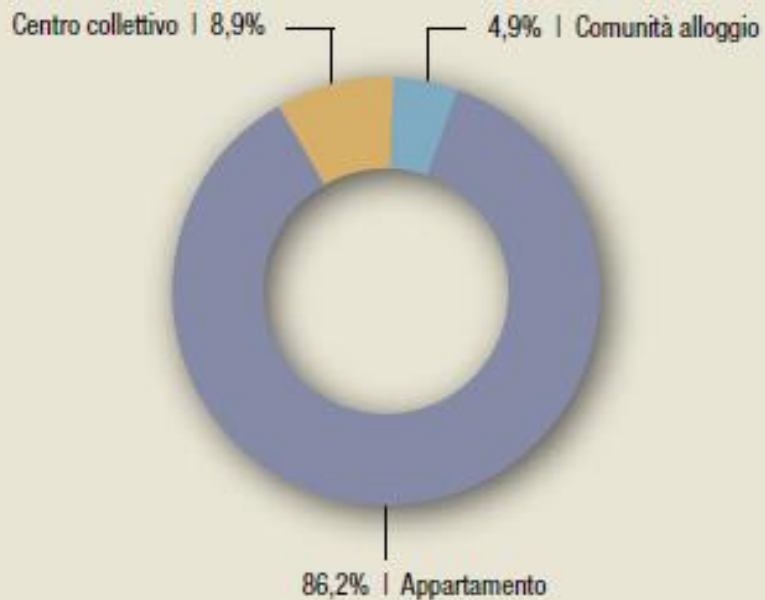
Per la maggior parte hanno
16/17 anni

Provengono da Gambia,
Nigeria, Guinea, Mali, Senegal



2018 - I BENEFICIARI ACCOLTI E LE STRUTTURE DI ACCOGLIENZA

BENEFICIARI COMPLESSIVI STRUTTURE D'ACCOGLIENZA PER TIPOLOGIA, ANNO 2018 VALORI PERCENTUALI



4.548

**LE STRUTTURE ATTIVE
NEL 2018**

**(+16,3% RISPETTO AL
2017)**

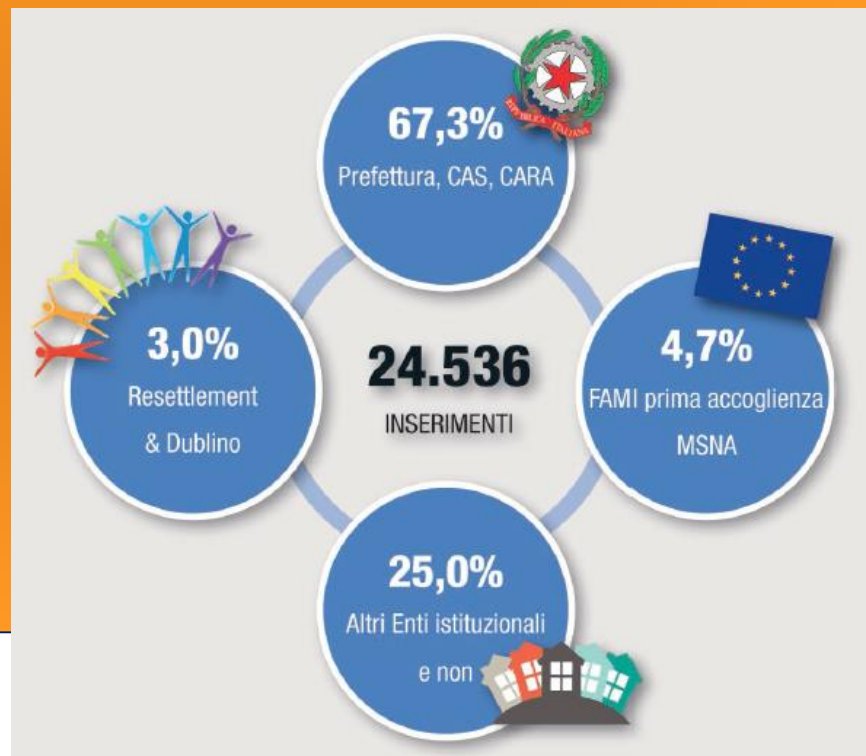
**IN MEDIA OSPITANO 8
BENEFICIARI CIASCUNA**

2018 - INSERIMENTI SU SEGNALAZIONE DI PREFETTURE E CAS

**NEL 2018 IL SERVIZIO CENTRALE HA PREDISPOSTO oltre 24.000 INSERIMENTI
(2.500 PERSONE IN PIÙ RISPETTO ALL'ANNO PRECEDENTE)**

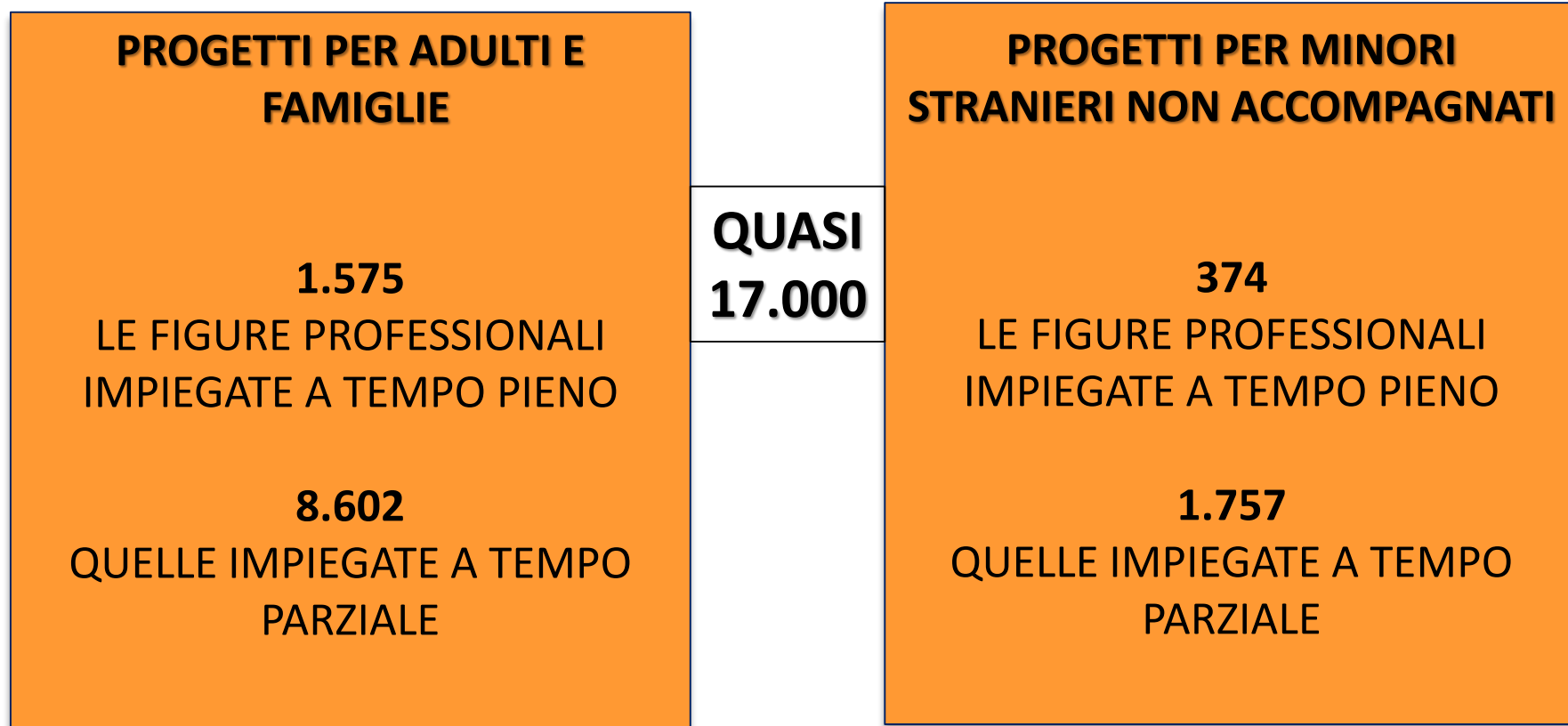
**+ 11,6% SEGNALAZIONI RISPETTO
AL 2017**

**RICHIESTA DI INSERIMENTI MIRATI:
NUMEROSI CASI VULNERABILI CON
PROBLEMI DI SALUTE FISICA O
MENTALE;
VITTIME DI TRATTA
1.153 NUOVI INSERIMENTI MSNA**



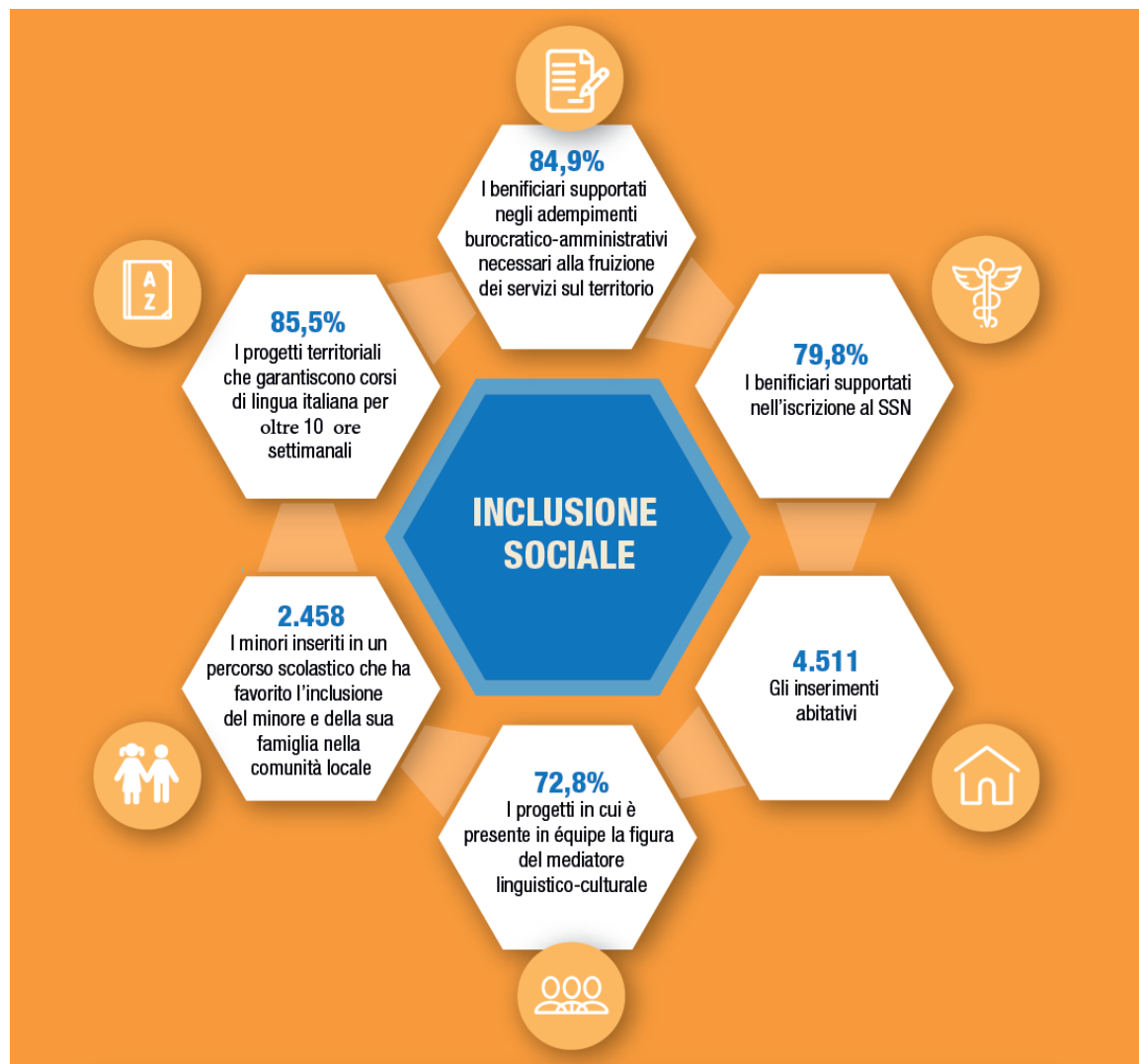
2018 - INTERVENTI, ATTIVITA' E RISORSE

Figure professionali



2018 INTERVENTI PER L'INCLUSIONE SOCIALE

(Accoglienza
"ordinaria" e
"DM/DS")



LA POPOLAZIONE ACCOLTA INCLUDE: SIA SINGOLI CHE NUCLEI FAMILIARI CON MINORI, ANCHE IN ETÀ PRESCOLARE; PERSONE INSERITE IN ACCOGLIENZA A FINE ANNO E BENEFICIARI GIÀ PRESENTI DALL'ANNO PRECEDENTE E IN VIA DI USCITA; PERSONE CON PROBLEMI DI SALUTE, FISICA E MENTALE. QUESTO COMPORTA UNA ETERogeneità DI ESIGENZE E DI CONSEGUENZA DIVERSI LIVELLI DI PRESTAZIONI E SERVIZI.

2018

INTERVENTI PER L'INCLUSIONE SOCIALE (Accoglienza "ordinaria" e "DM/DS")



LA POPOLAZIONE ACCOLTA INCLUDE: SIA SINGOLI CHE NUCLEI FAMILIARI CON MINORI, ANCHE IN ETÀ PRESCOLARE; PERSONE INSERITE IN ACCOGLIENZA A FINE ANNO E BENEFICIARI GIÀ PRESENTI DALL'ANNO PRECEDENTE E IN VIA DI USCITA; PERSONE CON PROBLEMI DI SALUTE, FISICA E MENTALE. QUESTO COMPORTA UNA ETEROGENEITÀ DI ESIGENZE E DI CONSEGUENZA DIVERSI LIVELLI DI PRESTAZIONI E SERVIZI.

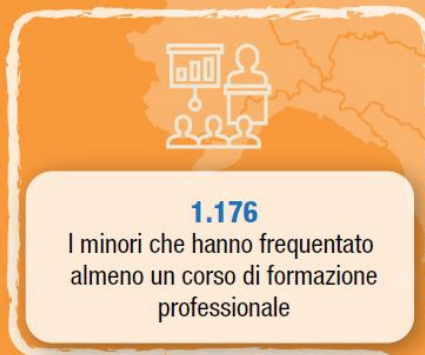
2018

MSNA – Accompagnamento all'età adulta



200

gli inserimenti abitativi a favore di neomaggioresni realizzati dai progetti territoriali



Ristorazione e
turismo



Artigianato



Industria



2018

MSNA – Accompagnamento all'età adulta



787

I tirocini formativi attivati



141

Gli inserimenti lavorativi realizzati a
seguito dei tirocini



230

I beneficiari che hanno trovato una
occupazione lavorativa

2018

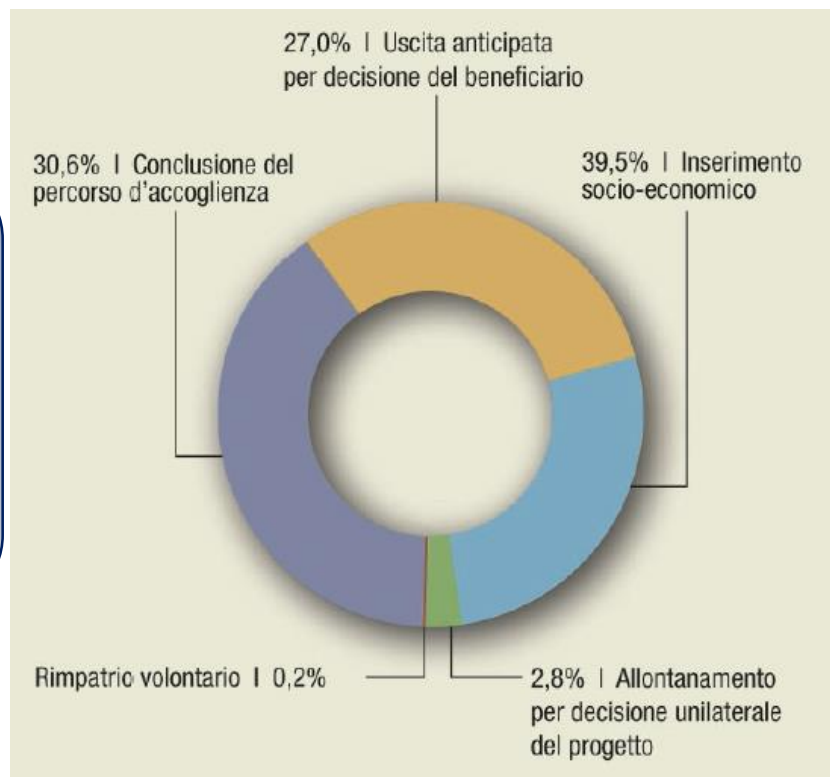
MSNA – Affidamento familiare

Il **50%** DEI COMUNI TITOLARI DI PROGETTI PER MSNA HA AVVIATO
E GESTITO PERCORSI DI INFORMAZIONE E SENSIBILIZZAZIONE
DELLE FAMIGLIE SUI TEMI DELL’AFFIDO

IL **10%** DEI COMUNI TITOLARI DI PROGETTI PER MSNA HA
AVVIATO PERCORSI DI AFFIDO FAMILIARE
SIA FULL-TIME, CHE PART-TIME

2018 - Motivi di uscita dall'accoglienza

**DURANTE L'ANNO
SONO USCITE DALLA
RETE
17.699 PERSONE**



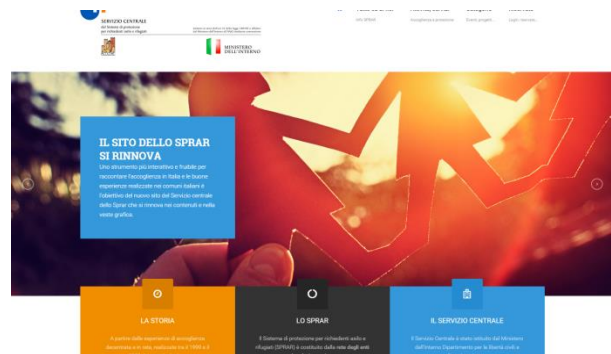
**6.985 BENEFICIARI
USCITI
PER INTEGRAZIONE**

LA RETE SPRAR/SIPROIMI

Gli Enti locali titolari di progetto **ottobre 2019**

PROGETTI	844	631 ordinari 166 per minori stranieri non accompagnati 47 per persone con disagio mentale o disabilità
ENTI LOCALI TITOLARI DI PROGETTO	713	617 Comuni 19 Province 27 Unioni Comuni/Comunità Montane 50 Altri Enti locali consortili Oltre 1.800 i Comuni interessati
POSTI FINANZIATI	33.625	28.686 ordinari 4.255 per minori stranieri non accompagnati 684 per persone con disagio mentale o disabilità

**Grazie per l'attenzione
Contatti**



Follow us on Twitter
@rete_sprar
@Cittalia

Website
www.sprar.it
www.cittalia.it

Email
comunicazione@cittalia.it